



Unified Communications

Istruzioni GUARD 4G (S688)

(per S688) V 1,0

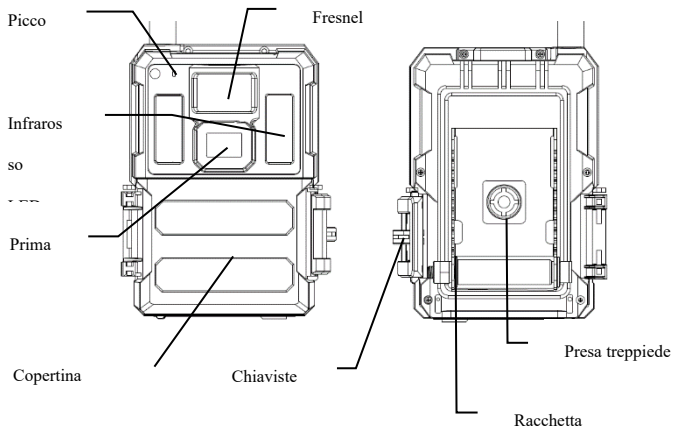


SI PREGA DI LEGGERE ATTENTAMENTE PRIMA DI UTILIZZARE LA
FOTOCAMERA

Contenuto della confezione

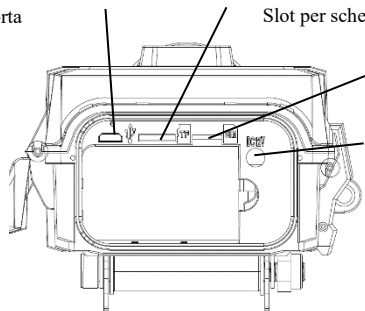
Cinghia di montaggio	1	Telecamera da trail	1
Antenna	1	Manuale d'uso	1

Corpo e porte della fotocamera



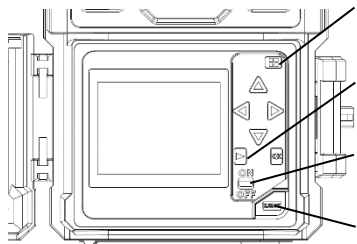
Porta

Slot per schede TF (Micro SD)



Fessura per

Porta 12V DC



Pulsante Menu

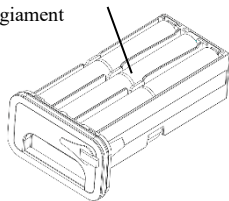
Pulsante di riproduzione

Interruttore ON/OFF

Scomparti batteria

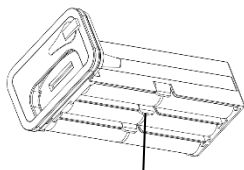
Pulsante di espulsione

Alloggiament




2

Alloggiament



Tasti e pulsanti



- **MENU**: Accedere al menu del programma in modalità anteprima
- **▲ ▼ ◀ ▶**: spostarsi tra le voci di menu e modificare il valore
- **Va bene**:
 - Salvare le impostazioni dei parametri in modalità menu
 - Riproduci video in modalità di riproduzione
- Pulsante di riproduzione : Nella finestra di anteprima dal vivo, passare dalla modalità di riproduzione a quella di anteprima 
- Usa scorciatoie: nella finestra di anteprima dal vivo,
 - **▲** è la scorciatoia per scegliere la modalità Video e
 - **▼** è la scorciatoia per la modalità **Fotocamera**
 - **◀** è la scorciatoia per Arm la fotocamera (inizia a lavorare)
 - **▶** è la scorciatoia per le informazioni GPS
 - **OK** è per scattare foto o registrare un video manualmente
- Interruttore ON / OFF (Power): OFF nella parte inferiore. ON in alto.

Avvio rapido

1. Assicurarsi che l'interruttore di alimentazione sia in **posizione OFF**. Caricare le batterie nel vano batterie in base alle polarità indicate. Caricare un set di 12 (consigliato), 6 (emergenza, alloggiamento batteria A o B) **batterie AA**. Oppure collegare l'alimentatore esterno da 12 V alla fotocamera utilizzando il cavo corretto e la batteria esterna.

È possibile utilizzare le seguenti batterie, assicurarsi che sia 1,5 V AA.

- Batterie alcaline ad alte prestazioni
 - Batterie al litio
 - Batterie ricaricabili Ni-MH
2. Inserire una scheda TF (32 GB o inferiore). Aprire la fotocamera e inserire la scheda TF nello slot della scheda. Fare riferimento al simbolo della carta sulla custodia per un corretto orientamento. La fotocamera supporta fino a 32 GB tf card.
 3. Inserire una scheda Im Nano S.
 4. Avvitare l'antenna sul jack dell'antenna nella parte superiore della fotocamera. Assicurati che sia completamente dentro, ma **NON** troppo stretto.
 5. Far scorrere l'interruttore di alimentazione in posizione ON . La telecamera entrerà nella modalità di anteprima dal vivo e inizierà a cercare nella rete.
 6. Attendere che la telecamera trovi la rete. Se l'operatore wireless non viene trovato, sarà necessario accedere alla sezione Configurazione wireless avanzata

- a pagina 10. Se viene trovato l'operatore wireless, vai al passaggio successivo.
7. Premere **MENU** ante per accedere al menu, quindi premere i pulsanti ◀ o ▶ per spostarsi tra le schede (sottomenu) che contiene diversi gruppi di elementi. Premere i pulsanti ▲ o ▼ per attivare il sottomenu e modificare elementi diversi. Press ◀▶ per modificare il valore. Premere il pulsante OK per salvare.
 8. Passare alla scheda Wireless; scorrere verso il basso per immettere i sottomenu. Cambia la modalità di invio su Istantaneo. Lasciare la modalità Invia a al telefono se si invia l'MMS a un numero di cellulare. Oppure passa alla modalità e-mail se stai inviando al tuo indirizzo e-mail. Scorri verso il basso fino a Telefono o E-mail e inserisci il numero di telefono o l'indirizzo e-mail del destinatario. Invia via= Internet disponibile solo se si sceglie la modalità video.
 9. Premere **MENU** ante per uscire dal sottomenu. Premere nuovamente menu per uscire dal menu di configurazione e accedere alla modalità di anteprima dal vivo.
 10. Premere il pulsante OK per acquisire immagini o registrare video manualmente.
 11. In modalità anteprima, spostare il pulsante di riproduzione per la riproduzione. Utilizzare i pulsanti ◀ o ▶ per esaminare le immagini. Premere il pulsante ▲ o ▼ per scegliere i tempi di ingrandimento. Premere OK e premere ◀ o ▶, ▲ o ▼ per spostare l'area ingrandita.
 12. Premere il pulsante di riproduzione  per uscire. Modalità di ingrandimento. **MENU**
 13. Durante la revisione dell'immagine, premere il pulsante per eliminare l'immagine corrente o tutte le immagini.
 14. Premere il pulsante Riproduzione  per uscire dalla modalità di riproduzione.
 15. Posizionare la fotocamera nell'area di destinazione e accendere la fotocamera (premere il tasto sinistro ◀ per 1 secondo per armare la fotocamera o far

scorrere l'interruttore di alimentazione su ON (5 minuti dopo iniziare a funzionare)). La fotocamera scatta foto o video come programmato. L'altezza da terra per posizionare la fotocamera deve variare in base alle dimensioni dell'oggetto in modo appropriato. In generale, 3-6 piedi è preferito.

16. Se la fotocamera funziona (Switch = on), passa alla modalità di configurazione quando si preme un pulsante qualsiasi.
17. Spingere l'interruttore di alimentazione in posizione OFF per spegnere la fotocamera. Si prega di notare che anche in modalità OFF, la fotocamera consuma ancora una piccola quantità di carica della batteria. Pertanto, rimuovere le batterie se la fotocamera non è in uso per un periodo di tempo prolungato.

MENU Impostazioni menu

Passare la fotocamera **alla** modalità SETUP e premere **MENU**. Premere **▲ ▼ ◀ ▶** per selezionare il valore desiderato, quindi premere **OK** per salvare.

Impostazione di elementi		Descrizione
Camera	Modo	Scegli di scattare foto / video / foto e video
	Dimensione foto	Scegli la dimensione dell'immagine, ad esempio 3MP, 5MP, 8MP, 10MP , 12MP o 24MP.
	Foto Burst	Scegli il numero di immagini scattate dopo ogni trigger (1-10).
	Intervallo di burst	Scegliere la lunghezza dell'intervallo di tempo tra leimmagini prese in modalità burst (Short 1/2/3s).
	Dimensioni video	Scegli la risoluzione video.

	Lunghezza video	Imposta la lunghezza del video sulla durata desiderata.
	Suono	Abilita o disabilita la registrazione audio video.

Grilletto	Sensibilità	Selezionare tra Alto, Normale, Basso e OFF.
	Intervallo trigger	Il tempo di sonno dopo ogni trigger.
	Acceleratore	Camera può essere attivato dal timer a un intervallo di tempo preimpostato. Si noti che anche in modalità Time Lapse, la fotocamera può ancora essere attivata a meno che la sensibilità non sia disattivata.
Grilletto	Start-Stop 1/2	La telecamera può essere impostata per funzionare solo in un determinato periodo di tempo. Per abilitare questa funzione selezionare ON e premere OK. Apparirà quindi il menu start-stop. Questo menu contiene le impostazioni per i tempi di avvio e arresto, nonché l'intervallo di trigger e l'intervallo di time lapse. L'impostazione start-stop sostituirà tutte le altre impostazioni generali della fotocamera. Poiché ci sono 2 periodi disponibili, assicurati di non programmare orari che si sovrappongono.

	Giornata lavorativa	Abilitare o disabilitare il trigger PIR e il trigger Time lapse per giorno della settimana.
--	----------------------------	---

System	ArmCamera	Fai funzionare immediatamente la fotocamera.
	Orologio	Scegli il fuso orario giusto e premi Salva.
	ID fotocamera	Filigrana nell'angolo in basso a sinistra dell'immagine, fino a 5 cifre.
	Coordinate GPS	Potrebbe essere scritto per exif info di foto.
	Localizzatore di telecamere	Abilitazione di disabilita il tracker della fotocamera.
	Parola d'ordine	Questa opzione consente di impostare una password di 6 cifre, tienila a mente. Consiglia di usare.
	Marca temporale	ON /Off. Scegliere se il timbro immagine deve essere visualizzato o meno.
	Sovrascrivere	Ciclo di scrittura della scheda TF .
	Bip	Abilitare o disabilitare il tono dei tasti
	Indicatore LED	Abilitare o disabilitare il lampeggiamento dell'indicatore.
	Aggiornament o FW	Inizia ad aggiornare FW e MCU una volta aggiornati i file copiati nella directory principale della scheda TF.
System	Formato	Formattare la scheda TF. Questo cancellerà tutti i dati sulla scheda TF. Questo non può essere annullato.



	Default	Ripristinare tutte le impostazioni ai valori predefiniti di fabbrica.
	Lingua	Scegli la lingua del menu.
	Informazione	Mostra Model Number, versione HW / FW / MCU e IMEI (solo fotocamera wireless).

Wireless <small>(solo fotocamera wireless)</small>	Modalità di invio	Scegli di inviare istantaneamente la foto o i video clip o il rapporto giornaliero (invia un'immagine all'ora preimpostata, salvane altre) o disattiva sending. Entrambi= Report istantaneo e giornaliero.
	Invia via	Scegliere di inviare l'immagine tramite MMS (piano MMS) o Internet (piano dati).
	Invia a	Invia le immagini a Telefono, Email o Entrambi.
	Telefono	Inserisci o modifica il numero di telefono del destinatario.
	E-mail	Inserisci o modifica l'indirizzo e-mail del destinatario.
	Immagine da	Il contenuto testuale di Image From sarà incluso nell'oggetto MMS/Email
Wireless <small>(solo fotocamera wireless)</small>	Controllo SMS	Attivando sempre la funzione di comando SMS o ogni n ore. La modalità On aumenterà il consumo energetico.
	Copia in	Copiare le impostazioni correnti dei parametri di rete sulla scheda TF .

<p>Aggiornamenti Para</p>	<p>Se non esistono parametri di rete dell'operatore pre-programmati, sarà necessario utilizzare lo strumento di configurazione per programmare manualmente. Dopo aver utilizzato lo strumento di installazione, verrà generato un file MMSCFG.bin e inserito nella scheda TF. Sarà necessario eseguire Update Para per scrivere le impostazioni sulla fotocamera.</p>
<p>Qualità dell'immagine</p>	<p>Scegliere la qualità dell'immagine wireless.</p>
<p>Opzione di debug</p>	<p>Genera automaticamente i log quando impostare su on. Premere Salva per creare manualmente i registri.</p>




Pulsante di riproduzione (visualizzazione di foto o video)

- Sstrega alla posizione **ON**
- Premere il pulsante di riproduzione  per visualizzare l'ultima immagine (o video).
- Premere il pulsante OK per avviare la riproduzione dei video clip.
- Premere il pulsante OK per mettere in pausa e premere la riproduzione per uscire dalla riproduzione.
- Premere il pulsante ◀ per visualizzare l'immagine precedente e premere il pulsante ▶ per il successivo.
- Premere il pulsante ▲ o ▼ per scegliere i tempi di ingrandimento. Premere OK e premere ◀ o ▶, ▲ o ▼ per spostare l'area ingrandita.
- Premere nuovamente il pulsante di riproduzione del pulsante di riproduzione per uscire dalla modalità di riproduzione. 

DEL

Elimina foto o video

- Premere il pulsante Riproduzione  per visualizzare l'immagine (o il video) da eliminare.
- Premere il tasto **MENU** .
- Premere **SINISTRA** o **DESTRA** per selezionare Elimina uno o Tutti, quindi OK per eseguire o MENU per uscire.
- LeF iles non possono essere ripristinate una volta eliminate.

Come utilizzare lo strumento di installazione

Se i parametri di rete dell'operatore wireless non sono pre-programmati nella fotocamera dalla fabbrica, sarà necessario utilizzare lo strumento di configurazione per programmarli manualmente nella fotocamera.

1. Scaricare lo strumento di installazione dal link offerto dal venditore.
2. Lo strumento di installazione funzionerà solo su PC (Windows). Esegui wireless.exe o WirelessPlus.exe sul tuo computer.
3. Vedrai la finestra di configurazione come di seguito.
4. Compila le impostazioni che preferisci nei campi vuoti. Queste impostazioni sovrascriveranno le impostazioni esistenti dalla fotocamera.
5. È possibile specificare il Max che invia immagini in un giorno (Max Num) (00:00:00-23:59:59), tutti gli MMS / e-mail inviati in modalità on verrebbero inclusi in questo Numero massimo. Scegli 0 significa nessun limite.
6. Parametro operators: scegli custom e inserisci i parametri ottenuti dal tuo operatore wireless se le impostazioni non sono preimpostate; oppure scegli paese / operatore se è preimpostato; scegli auto / auto solo quando il rivenditore conferma che è pronto.

- Impostazione e-mail: inserisci il server e la porta SMTP corretti, scegli di conseguenza il tipo di servizio e-mail SSL o non SSL (predefinito).
- Qualità dell'immagine wireless, risoluzione **normale** = 640 * 480; alta risoluzione = 1280 * 960, invio di foto originali disponibile solo su modelli 3G / 4G.
- L'immagine dal contenuto verrà inclusa nell'oggetto MMS / e-mail in modo che l'utente sappia da dove proviene l'immagine.
- SMS Status Response consentirà alla fotocamera di inviare all'utente una risposta dopo aver ricevuto il comando SMS dell'utente.

Wireless Camera Setup v2.8

Send Mode

Instant Max Num: 50

Daily Report 21 30

Off

Send Via

MMS

Internet **Email Settings**

Operator Parameter

Country: Custom

Operator: Custom

Parameters ...

Send To

Phone Both

Email

Other

Recipients

Phone1 015812345678 Phone2

Phone3 Phone4

Email 1 abc@gmail Email 2

Email 3 Email 4

MMS GPRS Image

Image Quality: High Image From:

SMS

SMS Control: ON Status Response

Default Load ... Save Save as... Cancel

Email Setting

Account (@xxx): spromise@gmail.com

Password: *****

Re-Type Password: *****

SMTP Server: smtp.gmail.com

SMTP Port: 465 SSL

OK Cancel

Dati SMTP da inserire sopra.

Email Provider: **Other**

SMTP Server: **authsmtp.securemail.pro**

Account: **smtp@notifiche-comitel.com**

pass: **L2jYfB-gMsN3y-NC**

porta: **465**

SSL/TLS attivo

Diagramma di flusso di lavoro GPS

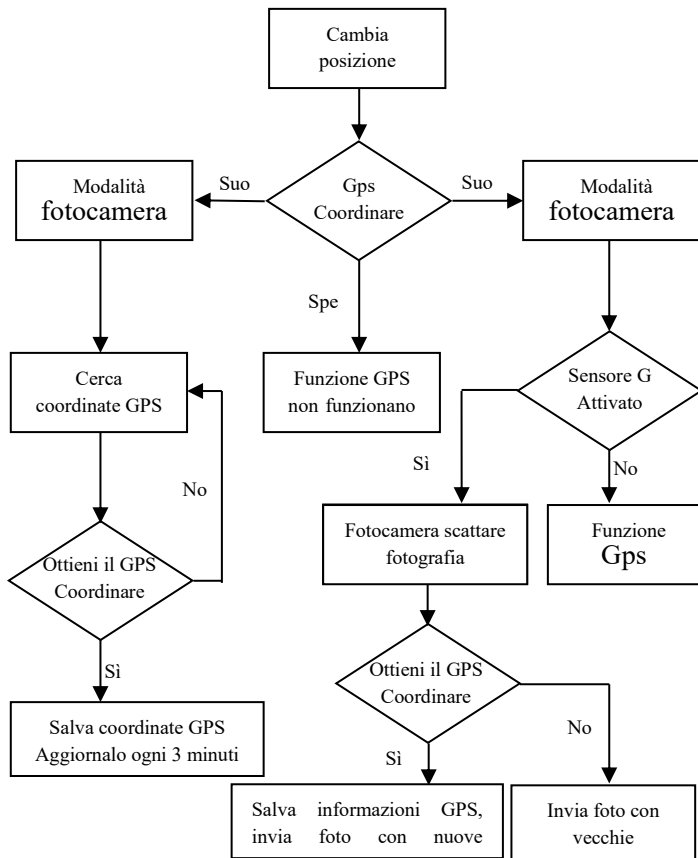
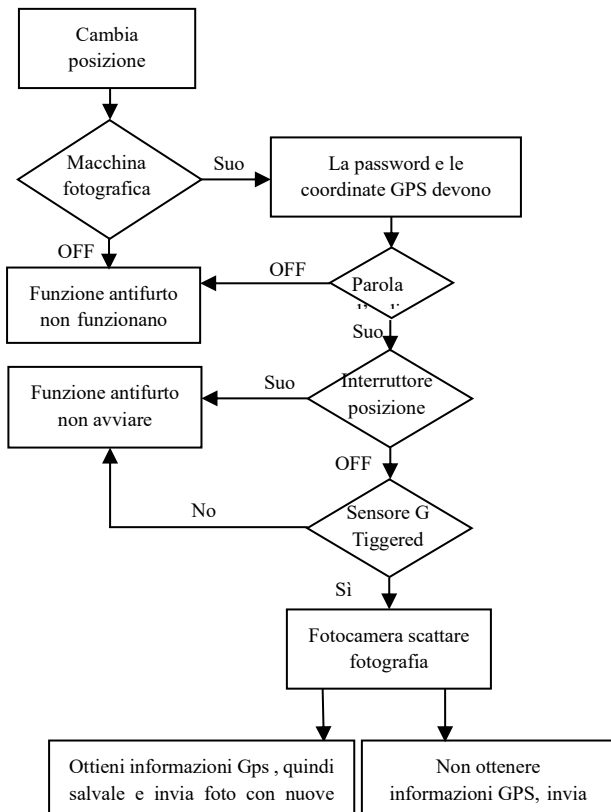


Diagramma di flusso di lavoro di Camera Tracker



Specifiche tecniche

Risoluzione dell'immagine	3MP/5MP/8MP/10MP/12MP/24MP
Risoluzione video	WVGA@60fps 720P@60fps ,1080P@60fps , 1440p@30fps
Tempo di attivazione	0.4s(immagine), 1-1.3s(video)
Tempo di recupero	2s(foto)
Lente FOV	Grandangolo 110 ° (angolo diagonale)
Illuminazione notturna	Infrarossi o nessun bagliore
Schermo di visualizzazione	LCD IPS da 2,0 ", 480 * 360
Scheda di memoria	fino a 32GB
Grilletto	Motion (PIR) / Timer (Time Lapse) / recupero SMS
Sensibilità PIR	Regolabile (Alto/Normale/Basso/Spento)
Intervallo di rilevamento	Up a 25 metri
Gamma Flash	Fino a 18 metri
Temperatura	-20 - +60°C (Funzionamento) -30 - +70°C (Stoccaggio)
Intervallo trigger	0s – 60 min
Intervallo di intervallo di tempo	Up a 24ore
Foto Burst	1–10
Lunghezza video	Anni '1-'30
Alimentatore	6×AA o 12AA (1,5 V AA) / Alimentazione esterna (12VDC)
Corrente di stand-by	< 0,08mA (SMS disattivato), <3mA (SMS attivato)
Registrazione audio	Disponibile
Montante	Treppiede/Cinghia di montaggio/Serratura in pitone
Peso	0,5kg
Dimensioni	142 * 106,5 * 85 mm (antenna non included)
Umidità di funzionamento	5% - 90%

Elenco dei codici di comando SMS (solo fotocamera wireless)

Aggiungi telefono	*100#numero #	Numero di telefono aggiunto
Elimina telefono	*101#numero #	Numero di telefono eliminato
Aggiungi e-mail	*110#e-mail #	Email aggiunta
Elimina e-mail	*111#e-mail #	Email eliminata
Invia tramite MMS	*120#0 #	Invia tramite MMS
Invia via Internet	*120#1 #	Invia via Internet
Invia al telefono	*130#0 #	Invia al telefono
Invia a e-mail	*130#1 #	Invia a e-mail
Invia a entrambi	*130#2 #	Invia a entrambi
Modalità di invio istantaneo	*140#0 #	Invia foto istantanea
Rapporto giornaliero	*140#1 #	Invia report giornaliero all'ora preimpostata
Modalità di invio disattivata	*140#2 #	Invia è disattivato
Controlla lo stato	*160 #	Stato del segnale; Livello della batteria; Stato della carta di TF
Disabilita SMS	*170 #	Controllo SMS disabilitato

Reimposta il numero massimo di invio al giorno	*180 #	*180#0# //no limit*180#100# //reset to 100 *180# //clear the counter
Choose la dimensione dell'immagine wireless	*190 #	*190#0# // scegli 640*480 *190#1# // scegli 1280*960 *190#2# // scegli la foto originale
Foto in modalità fotocamera	*200#0 #	Imposta la modalità foto
Video in modalità fotocamera	*200#1 #	Impostare la modalità video
Modalità Foto+Video	*200#2#	Imposta sulla modalità Foto+Video
Imposta il livello PIR su Alto	*202#0 #	Sensibilità PIR elevata
Impostare il livello PIR su Normale	*202#1#	Sensibilità PIR normale
Imposta il livello PIR su Basso	*202#2#	Sensibilità PIR bassa
Imposta il livello PIR su Off	*202#3#	Sensibilità PIR disattivata
Formato TF card	*204#	La scheda TF è stata formattata

Imposta l'ora di sistema	*205#AAAAMMDDHHMMSS #	
Imposta la giornata lavorativa	*206#??????? # ?= "0" o "1", da lun a domenica.	*206#1001001# indica PIR abilitato il lunedì, il giovedì e la domenica, disabilitato negli altri giorni.
Controlla la rete Para	*207#	Mostra le impostazioni di rete correnti
Imposta para SMTP	*208#opzione#	*208#account#password#server#port#ssl type#(ssl=1, no ssl=0)
Disabilita risposta allo stato	*209#0#	No Informazioni di avviso SMS dopo l'esecuzione del comando SMS
Abilita risposta allo stato	*209#1 #	Con informazioni di avviso SMS.
Controlla le coordinate GPS	*210#	Mostra le coordinate GPS correnti
Recupera foto o video clip	*500 #	Disponibile in modalità istantanea. Equal ad un normale motion trigger.
Impostare l'interruttore di debug su OFF	*502#0 #	Debug Switch OFF

Impostare l'interruttore di debug su ON	*502#1 #	Registri salvati automaticamente in modalità on.
Invia file di registro	*503 #	Invia tutti i file di log all'e-mail

Note:

1. Quando si installa **la fotocamera**, è meglio metterla da qualche parte a 1,5 m dal suolo, buona per l'immagine notturna e meno falso trigger.
2. Se si desidera utilizzare la fotocamera come fotocamera non wireless senza scheda SIM, assicurarsi che la modalità di invio sia disattivata, che il controllo SMS sia disattivato.
3. Quando raggiunge il numero massimo, l'invio verrà interrotto; si riavvierebbe per inviare dal giorno successivo, oppure è possibile ripristinare il comando Max Num tramite SMS.
4. Nel timestamp, M=motion trigger, T=time lapse trigger, S=*500# trigger, E= trigger manuale. G= Trigger G-sensor
5. Assicurarsi che non ci siano condizioni d'aria, camino o altre risorse di calore nel campo visivo della telecamera. Il sole nascente o il tramonto possono innescare il PIR, prestare attenzione all'orientamento della fotocamera.
6. If la fotocamera wireless smette di inviare, si prega di controllare il saldo della scheda SIM o le condizioni del piano dati. Controlla se il segnale è stabile lì.
7. Quando la fotocamera predefinita, tutte le impostazioni devono essere impostate sulle impostazioni di fabbrica.
8. Il video potrebbe essere inviato in modalità fotocamera (video) e modalità di invio (istantaneo), ma assicurarsi che la fotocamera sia registrata sulla rete 3G / 4G ad alta velocità. Se le dimensioni del video

clip superano i 25 MB, l'invio verrebbe interrotto e modificato in WVGA 10s dal trigger successivo.

9. Consiglio vivamente di testare la velocità della rete inviando un'immagine manualmente sul campo prima di completare la configurazione. Mi sono registrato alla rete 2G, per favore non provare a inviare foto o video clip originali.
10. La fotocamera passa alla modalità di configurazione quando l'interruttore della fotocamera passa da OFF a ON, se nessuna operazione per 5 minuti, la fotocamera passa automaticamente alla modalità di lavoro. Premere il pulsante sinistro per 1 secondo e quindi premere OK in modalità di anteprima, si passa immediatamente alla modalità di lavoro.
11. Spiegazione del controllo SMS. Sempre, la fotocamera pronta a rispondere al comando SMS tutto il tempo, consuma molta energia. Ogni n ore, l'SMS della fotocamera si accende per 0,5 ore, quindi si spegne per n-0,5 ore; ripeti questo ancora e ancora. Off, SMS control=Off.
12. Come inviare un'immagine manualmente? Dopo la rete trovata in modalità anteprima, con le giuste impostazioni wireless, modalità fotocamera = foto, modalità di invio = istantanea; premere OK, verrà scattata prima una foto, quindi è possibile scegliere di inviare questa foto o meno.

I sistemi di video sorveglianza possono essere utilizzabili per gli scopi consentiti per legge e normati dal regolamento europeo GDPR.

Qualsiasi altro uso è da considerarsi illegittimo. Aspetto e contenuti del presente documento possono essere parzialmente modificati senza preavviso.

Revisione del manuale 1.0 del 14.11.2022.